

การวิจัยและผลงานวิชาการ

นโยบาย แผนงานและระบบสนับสนุนการวิจัยและผลงานวิจัยอย่างน้อย ๑ ปี

วิทยาลัยพยาบาลตำรวจ โรงพยาบาลตำรวจ สำนักงานตำรวจแห่งชาติ เป็นสถาบันการศึกษาสหทบในจุฬาลงกรณ์มหาวิทยาลัย ได้ดำเนินกิจกรรมตามแนวทางประกันคุณภาพการศึกษา ภายใต้การควบคุมดูแลจากสภาการพยาบาล สำนักงานรับรองมาตรฐานและประเมินคุณภาพการศึกษาและจุฬาลงกรณ์มหาวิทยาลัย ซึ่งงานวิจัยจัดอยู่ในกลุ่มตัวบ่งชี้พื้นฐาน ทั้งผลงานวิจัยจะต้องนำไปประยุกต์ใช้ประโยชน์ในการสร้างสรรค์งานเพื่อให้เกิดการปรับปรุง แก้ไขและพัฒนา ดังนั้น นโยบายด้านการวิจัยของวิทยาลัยพยาบาลตำรวจโรงพยาบาลตำรวจ สำนักงานตำรวจแห่งชาติ ปี พ.ศ. ๒๕๖๐ – ๒๕๖๔ กำหนดไว้ดังต่อไปนี้

๑. เน้นการวิจัยและการดำเนินงานที่สอดคล้องกับแนวนโยบายและยุทธศาสตร์การพัฒนาประเทศสามารถเชื่อมโยงนโยบายและยุทธศาสตร์การวิจัยของชาติ ฉบับที่ ๙ (พ.ศ.๒๕๖๐ – ๒๕๖๔) กับแผนพัฒนาเศรษฐกิจแห่งชาติ ฉบับที่ ๑๒ (พ.ศ.๒๕๖๐ – ๒๕๖๔) โดยการพัฒนาศักยภาพบุคคลตามช่วงวัยและการปฏิรูประบบเพื่อสังคมสูงวัยอย่างมีคุณภาพ มุ่งตอบสนองด้านการพัฒนาการศึกษาวิชาชีพพยาบาลเพื่อความต้องการของสังคมและปัญหาของประเทศชาติ

๒. เน้นการดำเนินงานวิจัยตามนโยบายและยุทธศาสตร์การวิจัยของชาติฉบับที่ ๙ (พ.ศ.๒๕๖๐ – ๒๕๖๔) และแผนพัฒนาเศรษฐกิจแห่งชาติ ฉบับที่ ๑๒ (พ.ศ.๒๕๖๐ – ๒๕๖๔) เพื่อให้สามารถนำผลงานวิจัยไปใช้ประโยชน์ในด้านการพัฒนาต่าง ๆ ทั้งด้านทางวิชาการ วิชาชีพพยาบาล สาธารณสุขและสังคมโดยรวมทุกระดับ ตั้งแต่องค์การจนถึงสังคมโดยรวมของประเทศชาติ

๓. สนับสนุนทุนอุดหนุนวิจัยในหน่วยงาน ส่งเสริมการสร้างเครือข่ายงานวิจัย ทั้งภายในและภายนอกหน่วยงาน และส่งเสริมการขอรับทุนอุดหนุนการวิจัยจากภายนอกหน่วยงาน

๔. สนับสนุนและส่งเสริมให้มีการเผยแพร่งานวิจัยทั้งระดับชาติและนานาชาติ

๕. มีระบบการบริหารงานวิจัยอย่างชัดเจน เป็นรูปธรรม โดยมีการติดตามประเมินผลอย่างต่อเนื่องและเป็นระบบ

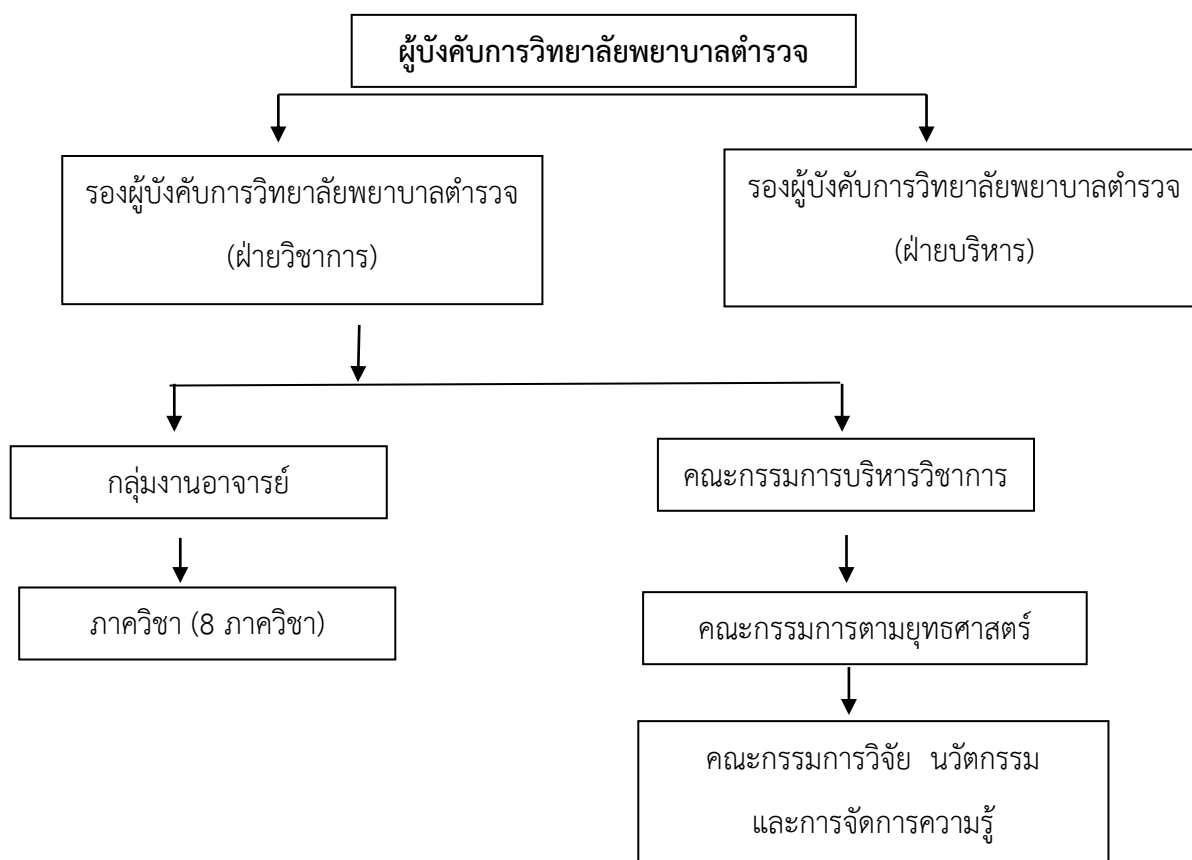
๖. ให้ทุกหน่วยงานในวิทยาลัยพยาบาลตำรวจ โรงพยาบาลตำรวจ สำนักงานตำรวจแห่งชาติประเมินผลระบบการบริหารจัดการงานวิจัยและการเสนอแนะต่าง ๆ เพื่อให้การดำเนินงานวิจัยมีประสิทธิภาพและมีคุณภาพเป็นที่ยอมรับของสังคมโดยรวม

โครงสร้างการบริหารงานวิจัย คณะกรรมการ/ผู้รับผิดชอบงานวิจัย

๑ โครงสร้างการบริหารงานวิจัย

ระบบการบริหารงานวิจัยเป็นระบบที่มีการดำเนินงานโดยคณะกรรมการวิจัย นวัตกรรม และการจัดการความรู้ ดังแสดงในแผนภาพที่ ๑

แผนภาพที่ ๑ โครงสร้างการบริหารงานวิจัยคณะกรรมการวิจัย ฯ



๒ คณะกรรมการวิจัย นวัตกรรม และการจัดการความรู้

ปัจจุบันคณะกรรมการชุดนี้ได้ดำเนินงานวิจัยคำสั่งวิทยาลัยพยาบาลตำรวจ ที่ ๑๑๘/๒๕๖๑ ลงวันที่ ๑๘ ตุลาคม ๒๕๖๑ คณะกรรมการ จำนวน ๑๐ คน เจ้าหน้าที่ ๒ คน

๓ ระบบสนับสนุนการวิจัย

วิทยาลัยพยาบาลตำรวจ ได้จัดระบบการสนับสนุนการวิจัยไว้เพื่ออำนวยความสะดวกต่อการดำเนินงานวิจัยของอาจารย์ และข้าราชการตำรวจวิทยาลัยพยาบาลตำรวจ ดังนี้

๓.๑ แหล่งเงินทุนและวิธีการขอรับทุนวิจัย

แหล่งเงินทุนสนับสนุนการวิจัยมีดังนี้

๑. เงินอุดหนุนการวิจัยประจำปีจากเงินรายได้สถานศึกษาของวิทยาลัยพยาบาลตำรวจ

๒. แหล่งสนับสนุนทุนวิจัยจากแหล่งทุนอื่น ๆ เช่น มูลนิธิโรงพยาบาลตำรวจ แหล่งทุนภายนอก

หน่วยงาน เงินงบประมาณประจำปีและสภากิจแห่งชาติ เป็นต้น

วิธีการขอรับทุนวิจัย

ผู้ประสงค์ขอรับทุนต้องเสนอโครงการวิจัย หรือแผนงานวิจัย ตามแบบเสนอโครงการวิจัย (ว. ๐๑) ผ่านผู้บังคับบัญชาระดับต้นมายังคณะกรรมการวิจัย นวัตกรรมและการจัดการความรู้ เพื่อพิจารณาเห็นชอบการ

สนับสนุนทุนอุดหนุนวิจัย จากนั้นคณะกรรมการวิจัย นวัตกรรมและการจัดการความรู้ พิจารณาความเห็นเสนอการพิจารณาทุนต่อผู้บังคับบัญชา เพื่อประกาศรายชื่อผู้ได้รับทุนอุดหนุนวิจัยต่อไป และเมื่อได้รับการพิจารณาสนับสนุนทุนอุดหนุนวิจัยแล้ว ผู้วิจัยจะต้องดำเนินการตามขั้นตอนการดำเนินการวิจัยตามแบบ-รายงานความก้าวหน้าการวิจัยจนดำเนินการวิจัยเป็นรูปเล่มสมบูรณ์ ตามคู่มือบริหารงานวิจัย พ.ศ.๒๕๖๐

แนวทางการจัดสรรทุนสนับสนุน จะพิจารณา ดังนี้

๑. โครงการวิจัย หรือแผนงานวิจัย จะต้องสอดคล้องกับนโยบายยุทธศาสตร์การวิจัยของวิทยาลัยพยาบาลตำรวจ
๒. สามารถนำผลการวิจัยไปใช้ประโยชน์ได้และเป็นประโยชน์ต่อสถาบันหน่วยงานของวิทยาลัยพยาบาลตำรวจ โรงพยาบาลตำรวจ สำนักงานตำรวจแห่งชาติ และประชาชนทั่วไป
๓. ไม่ขัดต่อหลักจริยธรรมการดำเนินงานวิจัย โดยผู้วิจัยต้องเสนอโครงร่างวิจัยผ่านคณะกรรมการจริยธรรมและวิจัยในมนุษย์ โรงพยาบาลตำรวจ เพื่อพิจารณาด้านจริยธรรมการวิจัย

ในงบประมาณปี ๒๕๖๒ มีอาจารย์ ดำเนินการขอทุนสนับสนุนการวิจัย จำนวน ๕ ทุน

งานวิจัยที่ขอทุน	ชื่อผู้ขอทุนวิจัย	จำนวนเงิน (บาท)
๑. ปัจจัยที่มีความสัมพันธ์กับความฉลาดทางสุขภาพของผู้สูงอายุ อ.ปากพลี จ.นครนายก	พ.ต.อ.หญิงสมสุข ภาณุรัตน์ และคณะ	๒๐,๐๐๐.-
๒. การพัฒนาบทเรียนคอมพิวเตอร์ช่วยสอนเพื่อทบทวนวิชาปฏิบัติการพยาบาลเด็กและวัยรุ่น	พ.ต.ท.หญิง ปารีชาติ จันทนพ	๒๐,๐๐๐.-
๓. ความรู้และพฤติกรรมการดูแลเท้าของผู้เป็นเบาหวานที่มีแผลที่เท้า ที่มารับการรักษาในหน่วยผู้ป่วยในแผนกศัลยกรรม โรงพยาบาลตำรวจ	พ.ต.ท.หญิง ปริญญา แก้วสงค์	๒๐,๐๐๐.-
๔. ความรู้ และการรับรู้สมรรถนะแห่งตนในการจัดการภาวะฉุกเฉินทางการแพทย์ของบุคลากรวิทยาลัยพยาบาลตำรวจ	พ.ต.ท.หญิง ปุณยรัตน์ หัตถกิจ	๒๐,๐๐๐.-
๕. ผลการจัดการเรียนการสอนโดยใช้ปัญหาเป็นหลักในรายวิชาการพยาบาลผู้ใหญ่ ๑ ต่อทักษะทางปัญญาของนักศึกษาพยาบาล	พ.ต.อ.หญิง สถาพร กลางคาร และคณะ	๑๙,๐๐๐.-
รวม		๙๙,๐๐๐.-

แหล่งส่งเสริมงานวิจัย

วิทยาลัยพยาบาลตำรวจได้จัดตั้งหน่วยส่งเสริมการวิจัย โดยจัดหาวัสดุอุปกรณ์พร้อมสื่อสนับสนุนต่างๆ เช่น วารสาร บทความ รายงานวิจัยฉบับสมบูรณ์ คอมพิวเตอร์ อินเทอร์เน็ต ห้องสมุดวิทยาลัยพยาบาลตำรวจ ระบบสารสนเทศ เพื่อให้อาจารย์ ช่างราชการและผู้สนใจได้ศึกษาเพื่อเป็นแนวทางในการดำเนินงานการวิจัยพร้อมได้มอบหมายให้คณะกรรมการวิจัย นวัตกรรมและการจัดการความรู้ ให้คำปรึกษาในการดำเนินงานวิจัย นอกจากนี้โรงพยาบาลตำรวจได้มีการแต่งตั้งคณะทำงานให้คำปรึกษาด้านงานวิจัย วิชาการแก่ข้าราชการในสังกัดกองบัญชาการ

โรงพยาบาลตำรวจทุกหน่วย พร้อมนี้คณะกรรมการวิจัย นวัตกรรม และการจัดการความรู้ ได้หาแหล่งวิชาการภายนอกหน่วยงานและเวียนแจ้งอย่างต่อเนื่อง เพื่อให้อาจารย์และข้าราชการของวิทยาลัยพยาบาลตำรวจที่สนใจได้มีการพัฒนาองค์ความรู้ตนเองอย่างต่อเนื่อง รวมทั้งกระตุ้นและส่งเสริมให้มีการดำเนินงานประจำสู่งานวิจัยอย่างต่อเนื่อง

๓.๒ การจัดประชุมวิชาการ ในหัวข้อเรื่องที่เกี่ยวข้องกับงานวิจัย

คณะกรรมการวิจัย นวัตกรรมและการจัดการความรู้ได้จัดอบรมเชิงปฏิบัติการตามความต้องการของอาจารย์และข้าราชการของวิทยาลัยพยาบาลตำรวจ และจัดเวทีย่อยให้นำเสนอเพื่อขอรับข้อเสนอแนะจากวิทยากร เป็นการเตรียมความพร้อมสำหรับการนำเสนอในเวทีการประชุมวิชาการทั้งในและนอกหน่วยงานต่อไป

การพัฒนาองค์ความรู้ด้านการวิจัย คณะกรรมการวิจัย นวัตกรรมและการจัดการความรู้พิจารณาตามความต้องการของอาจารย์และข้าราชการวิทยาลัยพยาบาลตำรวจ ควบคู่กับการดำเนินการตามแผนปฏิบัติราชการวิทยาลัยพยาบาลตำรวจ ประจำปีงบประมาณ พ.ศ.๒๕๖๒ แผนพัฒนางานวิจัยและการจัดการความรู้ โดยประกอบด้วย ๒ โครงการ

๑. โครงการอบรมเชิงปฏิบัติการ “พี่เลี้ยงโครงการวิจัยเพื่อพัฒนาการเรียนการสอน”
๒. โครงการจัดการความรู้เพื่อพัฒนาองค์กร (KM) ประจำปีงบประมาณ พ.ศ.๒๕๖๒

๑.โครงการอบรมเชิงปฏิบัติการ “พี่เลี้ยงโครงการวิจัยเพื่อพัฒนาการเรียนการสอน”

โครงการอบรมเชิงปฏิบัติการ “พี่เลี้ยงโครงการวิจัยเพื่อพัฒนาการเรียนการสอน” จำนวน ๓ ครั้ง ครั้งที่ ๑ วันที่ ๑๔ และ ๑๕ มีนาคม ครั้งที่ ๒ วันที่ ๒๓ และ ๒๔ พฤษภาคม และ ครั้งที่ ๓ วันที่ ๒๕ และ ๒๖ กรกฎาคม พ.ศ. ๒๕๖๒

ครั้งที่ ๑ เรื่องการกำหนดประเด็นปัญหาการวิจัย และกรอบแนวคิดทฤษฎี

วันที่/เวลา	กิจกรรม	วิทยากร
วันพฤหัสบดี ๑๔ มีนาคม พ.ศ. ๒๕๖๒		
๐๘.๐๐-๐๘.๓๐ น.	ลงทะเบียน และแบ่งกลุ่มอบรมกลุ่มที่ ๑-๓	
๐๘.๓๐-๑๐.๓๐ น.	อบรมเชิงปฏิบัติการ “เรื่องการกำหนดประเด็นปัญหาการวิจัย และกรอบแนวคิดทฤษฎี”	โดย - พ.ต.อ.หญิง ดร. ทิพย์ฉิมพร เกษโกมล
๑๐.๓๐-๑๑.๐๐ น.	พักรับประทานอาหารว่าง	
๑๑.๐๐-๑๒.๐๐ น.	อบรมเชิงปฏิบัติการ “เรื่องการกำหนดประเด็นปัญหาการวิจัย และกรอบแนวคิดทฤษฎี” (ต่อ)	- พ.ต.อ.หญิง ดร.กัญญ์จिता ศรีภา - ดร. รัชดา พวงประสงค์
วันศุกร์ที่ ๑๕ มีนาคม พ.ศ. ๒๕๖๒		
๐๘.๐๐-๐๘.๓๐ น.	ลงทะเบียน และแบ่งกลุ่มอบรมกลุ่มที่ ๔-๗	
๐๘.๓๐-๑๐.๓๐ น.	อบรมเชิงปฏิบัติการ “เรื่องการกำหนดประเด็นปัญหาการวิจัย และกรอบแนวคิดทฤษฎี”	โดย - พ.ต.อ.หญิง ทิพย์ฉิมพร

วันที่/เวลา	กิจกรรม	วิทยากร
๑๐.๓๐-๑๑.๐๐ น.	พักรับประทานอาหารว่าง	เกษโกมล
๑๑.๐๐-๑๒.๐๐ น.	อบรมเชิงปฏิบัติการ “เรื่องการกำหนดประเด็นปัญหาการวิจัย และกรอบแนวคิดทฤษฎีอย่างไร” (ต่อ)	- พ.ต.อ.หญิง กัญญ์ฐิตา ศรีภา - ดร. รัชดา พ่วงประสงค์

ระยะเวลาดำเนินกิจกรรม (ระบุวัน/เดือน/ปี)

เวลาที่กำหนดกิจกรรม	วันที่ ๑๔ - ๑๕ มีนาคม ๒๕๖๒ เวลา ๐๘.๐๐ - ๑๒.๐๐ น.
เวลาที่ดำเนินการจริง	วันที่ ๗ - ๘ พฤษภาคม ๒๕๖๒ เวลา ๐๘.๐๐ - ๑๒.๐๐ น.

ครั้งที่ ๒ เรื่องการออกแบบการวิจัย

วันที่/เวลา	กิจกรรม	วิทยากร
วันพฤหัสบดี ๒๓ พฤษภาคม พ.ศ. ๒๕๖๒		
๐๘.๐๐-๐๘.๓๐ น.	ลงทะเบียน และแบ่งกลุ่มอบรมกลุ่มที่ ๑-๓	
๐๘.๓๐-๑๐.๓๐ น.	อบรมเชิงปฏิบัติการ “การออกแบบการวิจัย”	โดย
๑๐.๓๐-๑๑.๐๐ น.	พักรับประทานอาหารว่าง	- พ.ต.อ.หญิง ทิพย์ฉ่มพร
๑๑.๐๐-๑๒.๐๐ น.	อบรมเชิงปฏิบัติการ “การออกแบบการวิจัย”(ต่อ)	เกษโกมล - พ.ต.อ.หญิง กัญญ์ฐิตา ศรีภา - ดร. รัชดา พ่วงประสงค์

วันศุกร์ที่ ๒๔ พฤษภาคม พ.ศ. ๒๕๖๒		
๐๘.๐๐-๐๘.๓๐ น.	ลงทะเบียน และแบ่งกลุ่มอบรมกลุ่มที่ ๔-๗	
๐๘.๓๐-๑๐.๓๐ น.	อบรมเชิงปฏิบัติการ “การออกแบบการวิจัย”	โดย
๑๐.๓๐-๑๑.๐๐ น.	พักรับประทานอาหารว่าง	- พ.ต.อ.หญิง ทิพย์ฉ่มพร
๑๑.๐๐-๑๒.๐๐ น.	อบรมเชิงปฏิบัติการ “การออกแบบการวิจัย”(ต่อ)	เกษโกมล - พ.ต.อ.หญิง กัญญ์ฐิตา ศรีภา - ดร. รัชดา พ่วงประสงค์

ระยะเวลาดำเนินกิจกรรม (ระบุวัน/เดือน/ปี)

เวลาที่กำหนดกิจกรรม	วันที่ ๒๓ - ๒๔ พฤษภาคม ๒๕๖๒ เวลา ๐๘.๐๐ - ๑๒.๐๐ น.
เวลาที่ดำเนินการจริง	วันที่ ๑๒ - ๑๓ มิถุนายน ๒๕๖๒ เวลา ๐๘.๐๐ - ๑๒.๐๐ น.

ครั้งที่ ๓ เรื่องการเขียนรายงานวิจัยและบทความทางวิชาการเพื่อการตีพิมพ์

วันที่/เวลา	กิจกรรม	วิทยากร
วันพฤหัสบดี ๒๕ กรกฎาคม พ.ศ. ๒๕๖๒		
๐๘.๐๐-๐๘.๓๐ น.	ลงทะเบียน และแบ่งกลุ่มอบรมกลุ่มที่ ๑-๓	
๐๘.๓๐-๑๐.๓๐ น.	อบรมเชิงปฏิบัติการ “การเขียนรายงานวิจัยและบทความทางวิชาการเพื่อการตีพิมพ์”	โดย - พ.ต.อ.หญิง ทิพย์ฉมพร
๑๐.๓๐-๑๑.๐๐ น.	พักรับประทานอาหารว่าง	เกษโกมล
๑๑.๐๐-๑๒.๐๐ น.	อบรมเชิงปฏิบัติการ “การเขียนรายงานวิจัยและบทความทางวิชาการเพื่อการตีพิมพ์”(ต่อ)	- พ.ต.อ.หญิง กัญญ์ฐิตา ศรีภา - ดร. รัชดา พ่วงประสงค์
วันศุกร์ที่ ๒๖ กรกฎาคม พ.ศ. ๒๕๖๒		
๐๘.๐๐-๐๘.๓๐ น.	ลงทะเบียน และแบ่งกลุ่มอบรมกลุ่มที่ ๔-๗	
๐๘.๓๐-๑๐.๓๐ น.	อบรมเชิงปฏิบัติการ “การเขียนรายงานวิจัยและบทความทางวิชาการเพื่อการตีพิมพ์”	โดย - พ.ต.อ.หญิง ทิพย์ฉมพร
๑๐.๓๐-๑๑.๐๐ น.	พักรับประทานอาหารว่าง	เกษโกมล
๑๑.๐๐-๑๒.๐๐ น.	อบรมเชิงปฏิบัติการ “การเขียนรายงานวิจัยและบทความทางวิชาการเพื่อการตีพิมพ์”(ต่อ)	- พ.ต.อ.หญิง กัญญ์ฐิตา ศรีภา - ดร. รัชดา พ่วงประสงค์

ระยะเวลาดำเนินกิจกรรม (ระบุวัน/เดือน/ปี)

เวลาที่กำหนดกิจกรรม	วันที่ ๒๕ - ๒๖ กรกฎาคม ๒๕๖๒ เวลา ๐๘.๐๐ - ๑๒.๐๐ น.
เวลาที่ดำเนินการจริง	วันที่ ๑๔ - ๑๕ สิงหาคม ๒๕๖๒ เวลา ๐๘.๐๐ - ๑๒.๐๐ น.

ตัวชี้วัด การติดตามและประเมินผลโครงการ:

ตัวชี้วัดผลลัพธ์	หน่วยนับ	ผลงาน
๑.มีการเผยแพร่และการใช้ประโยชน์จากผลงานวิจัย นวัตกรรม และงานสร้างสรรค์ให้เป็นไปตามเกณฑ์ที่สำนักงาน ก.พ.ร. และ สมศ. กำหนด ตลอดจนมีศักยภาพเทียบเท่ามาตรฐานสากล อย่างน้อย ๑ เรื่อง	จำนวนเรื่อง	มีการเผยแพร่และการใช้ประโยชน์จากผลงานวิจัย นวัตกรรม และงานสร้างสรรค์ให้เป็นไปตามเกณฑ์ที่สำนักงาน ก.พ.ร. และ สมศ. กำหนด ตลอดจนมีศักยภาพเทียบเท่ามาตรฐานสากล จำนวน ๓ เรื่อง

ตัวชี้วัดผลลัพธ์	หน่วยนับ	ผลงาน
๒.ความพึงพอใจของผู้เข้าร่วมโครงการในระดับมากขึ้นไป	ระดับคะแนนและค่าเฉลี่ย	ความพึงพอใจของผู้เข้าร่วมโครงการในระดับมากขึ้นไป ($\bar{x} = ๔.๖๐$, $SD = ๐.๗๑$)

ภาพกิจกรรมการให้คำปรึกษางานวิจัยวิทยากรจากวิทยากรทั้ง ๓ ท่าน

- พ.ต.อ.หญิง ทิพย์ฉิมพร เกษโกมล
- พ.ต.อ.หญิง กัญญ์รัฐตา ศรีภา
- ดร. รัชดา พ่วงประสงค์



๒. โครงการจัดการความรู้เพื่อพัฒนาองค์กร (KM) ประจำปีงบประมาณ ๒๕๖๒

โครงการ “จัดการความรู้เพื่อพัฒนาองค์กร (KM) ประจำปีงบประมาณ ๒๕๖๒ จำนวน ๓ วัน ในวันที่ ๑๘ มิถุนายน ๒๕๖๒ วันที่ ๒๕ กรกฎาคม ๒๕๖๒ และ วันที่ ๕ สิงหาคม ๒๕๖๒

วันที่/เวลา	กิจกรรม	วิทยากร
ครั้งที่ ๑ วันอังคารที่ ๑๘ มิถุนายน ๒๕๖๒		
๐๘.๐๐-๐๙.๐๐ น.	ลงทะเบียน	
๐๙.๐๐ - ๑๐.๓๐ น.	หลักการเบื้องต้นของการจัดการความรู้	โดย น.อ.หญิง ดร.ธนพร แยมสุดา
๑๐.๓๐ - ๑๐.๔๐ น.	พักรับประทานอาหารว่าง	
๑๐.๔๐ - ๑๒.๑๐ น.	ขั้นตอนการดำเนินการในเรื่องการจัดการความรู้ ทั้งภาคทฤษฎีและปฏิบัติจริงในองค์กรต้นแบบ (แบ่งเป็น ๕ กลุ่มเพื่อระดมสมองและฝึกปฏิบัติ)	
๑๒.๑๐ - ๑๓.๐๐ น.	พักรับประทานอาหารกลางวัน	
๑๓.๐๐-๑๔.๓๐ น.	- แนวทางและวิธีการในการประเมินความพร้อม ขององค์กร - ปัจจัยแห่งความสำเร็จ และปัญหาอุปสรรค (แบ่งเป็น ๕ กลุ่มเพื่อระดมสมองและฝึกปฏิบัติ)	โดย พ.ต.ต.หญิง พรรณทิพาฯ
๑๔.๓๐ - ๑๔.๔๐ น.	พักรับประทานอาหารว่าง	
๑๔.๔๐ - ๑๖.๓๐ น.	- กำหนดประเด็น ความรู้ที่ต้องการพัฒนา - กำหนดกระบวนการ พัฒนาความรู้	

วันที่/เวลา	กิจกรรม	วิทยากร
ครั้งที่ ๒ วันอังคารที่ ๓๐ กรกฎาคม ๒๕๖๒		
๐๘.๐๐ - ๐๙.๐๐ น.	ลงทะเบียน	
๐๙.๐๐ - ๑๐.๓๐ น.	นำเสนอแผนงานกระบวนการจัดการความรู้ (KM Process Action Plan) (เน้นความรู้สู่การปฏิบัติงานประจำ)	โดย พ.ต.ต.หญิง พรรณทิพาฯ
๑๐.๓๐ - ๑๐.๔๐ น.	พักรับประทานอาหารว่าง	
๑๐.๔๐ - ๑๒.๐๐ น.	นำเสนอแผนงานกระบวนการจัดการความรู้ (KM Process Action Plan) (เน้นความรู้สู่การปฏิบัติงานประจำ)	

วันที่/เวลา	กิจกรรม	วิทยากร
๑๒.๐๐ - ๑๓.๐๐ น.	พักรับประทานอาหารกลางวัน	
๑๓.๐๐ - ๑๔.๓๐ น.	นำเสนอแผนงานกระบวนการจัดการความรู้ (KM Process Action Plan) (เน้นความรู้สู่การปฏิบัติงานประจำ)	โดย พ.ต.ต.หญิง พรรณทิพาฯ
๑๔.๓๐ - ๑๔.๔๐ น.	พักรับประทานอาหารว่าง	
๑๔.๔๐ - ๑๖.๓๐ น.	สรุปประเมินการพัฒนาความรู้และการนำความรู้ไปใช้ - ประเมินผลการพัฒนาความรู้ - ประเมินและ สรุปผลการนำความรู้ไปใช้ (ผลผลิตความรู้)	

ครั้งที่ ๓ วันจันทร์ที่ ๕ สิงหาคม ๒๕๖๒		
๐๘.๐๐ - ๐๙.๐๐ น.	ลงทะเบียน	
๐๙.๐๐ - ๑๐.๓๐ น.	ประกวดแผนงานกระบวนการจัดการความรู้	โดย - พ.ต.อ.หญิง กัญญ์ฐิตา ศรีภา - พ.ต.ท. กฤติชาติ กำจรปรีชา
๑๐.๓๐ - ๑๐.๔๐ น.	พักรับประทานอาหารว่าง	
๑๐.๔๐ - ๑๒.๐๐ น.	ประกวดแผนงานกระบวนการจัดการความรู้	
๑๒.๐๐ - ๑๓.๐๐ น.	พักรับประทานอาหารกลางวัน	
๑๓.๐๐ - ๑๔.๓๐ น.	ประกวดแผนงานกระบวนการจัดการความรู้	โดย - พ.ต.อ.หญิง กัญญ์ฐิตา ศรีภา - พ.ต.ท. กฤติชาติ กำจรปรีชา
๑๔.๓๐ - ๑๔.๔๐ น.	พักรับประทานอาหารว่าง	
๑๔.๔๐ - ๑๖.๓๐ น.	มอบรางวัล	

ตัวชี้วัด การติดตามและประเมินผลโครงการ:

ตัวชี้วัดความสำเร็จของโครงการ	การติดตามและประเมินผล
๑. ผู้เข้าร่วมโครงการกลุ่มเป้าหมายเข้าร่วมโครงการไม่น้อยกว่าร้อยละ ๘๐	๑. ผู้เข้าร่วมโครงการกลุ่มเป้าหมายเข้าร่วมโครงการร้อยละ ๘๖
๒. มีการแบ่งปันและแลกเปลี่ยน เรียนรู้จากความรู้ ทักษะของผู้มีประสบการณ์ตรง (tacit knowledge) เพื่อค้นหา	๒. มีบุคลากรเข้าร่วมการแบ่งปัน และแลกเปลี่ยน เรียนรู้จากความรู้ ทักษะของผู้มีประสบการณ์ตรง (tacit knowledge) เพื่อ

ตัวชี้วัดความสำเร็จของโครงการ	การติดตามและประเมินผล
<p>แนวปฏิบัติที่ดีตามประเด็นความรู้ที่ กำหนด</p>	<p>ค้นหาแนวปฏิบัติที่ดีตามประเด็นความรู้ มี</p> <ol style="list-style-type: none"> ๑) ผลงานเรื่องการจัดการเรียนการสอนรายวิชาปฏิบัติการพยาบาลผู้สูงอายุของภาควิชาการพยาบาลอายุรศาสตร์ ๒) ผลงานเรื่องการจัดการเรียนการสอนภาคปฏิบัติให้มีความสุขของภาควิชาการพยาบาลอนามัยชุมชน ๓) ผลงานเรื่องการเตรียมผู้สอนรายวิชาการพยาบาลสุขภาพจิตและจิตเวชของภาควิชาการพยาบาลจิตเวช ๔) ผลงานเรื่องการเรียนการสอนหมวดวิชาพื้นฐานวิชาชีพของภาควิชาการพยาบาลพื้นฐาน ๕) ผลงานเรื่องการพัฒนาระบบ TCAS ของฝ่ายพัฒนา ๑
<p>๓. มีการนำความรู้ที่ได้จากการ จัดการความรู้ที่เป็นลายลักษณ์ อักษร (explicit knowledge) และจากความรู้ ทักษะของผู้มี ประสบการณ์ตรง (tacit knowledge) ที่เป็นแนวปฏิบัติที่ดี มาปรับใช้ในการปฏิบัติงานจริง</p>	<p>๓. มีการแนวปฏิบัติที่ดี เรื่องผลงานเรื่องการจัดการเรียนการสอนรายวิชาปฏิบัติการพยาบาลผู้สูงอายุของภาควิชาการพยาบาลอายุรศาสตร์ มาปรับใช้ในการปฏิบัติงานจริง</p>

ภาพประกอบ

โครงการจัดการความรู้เพื่อพัฒนาองค์กร (KM) ประจำปีงบประมาณ ๒๕๖๒





จำนวนและรายชื่อผลงานวิจัย/วิชาการที่ได้รับการเผยแพร่ ปี พ.ศ.๒๕๖๒ (มกราคม-ธันวาคม)

ตารางที่ ๑ ผลงานวิจัยของอาจารย์ปี พ.ศ. ๒๕๖๒

ลำดับ	ชื่อบทความวิจัย	ชื่อนักวิจัย	อนุมัติทุน	ปีที่ตีพิมพ์	ชื่อวารสาร/รายงานที่ สืบเนื่องจากการประชุม วิชาการ	ค่าน้ำหนัก
๑.	ความสัมพันธ์ระหว่างปัจจัยคัดสรร กับความรักใคร่ผูกพันระหว่าง มารดาและทารก ในมารดาที่ได้รับการผ่าตัดคลอด ทารกทางหน้าท้องแบบไม่มีแผล	นริสา จันทบุรี ศรีสมร ภูมณสกุล จรัสศรี ธีระกุลชัย	ทุนส่วนตัว	๒๕๖๒	วารสารพยาบาลตำรวจ ปีที่ ๑๑ ฉบับที่ ๒ กรกฎาคม-ธันวาคม ๒๕๖๒	๐.๘๐
๒.	การพัฒนาแบบวัดการตัดสินใจทาง คลินิกด้านการพยาบาลสูติศาสตร์ ของนักศึกษาพยาบาล	ปาริชาติ สุขสวัสดิพร โชติกา ภาชีผล ใจทิพย์ ณ สงขลา	ทุนส่วนตัว	๒๕๖๒	วารสารพยาบาลตำรวจ ปีที่ ๑๑ ฉบับที่ ๒ กรกฎาคม-ธันวาคม ๒๕๖๒	๐.๘๐
๓.	การจัดการเรียนรู้โดยใช้โครงการ เป็นฐานในรายวิชาปฏิบัติการ พยาบาลอนามัยชุมชน ๑ ของนักศึกษาพยาบาลตำรวจ ชั้นปีที่ ๔ วิทยาลัยพยาบาลตำรวจ	พัชรี กระจ่างโพธิ์	ทุนส่วนตัว	๒๕๖๒	วารสารพยาบาลตำรวจ ปีที่ ๑๑ ฉบับที่ ๒ กรกฎาคม-ธันวาคม ๒๕๖๒	๐.๘๐
๔	ปัจจัยที่มีความสัมพันธ์กับความ ฉลาดทางสุขภาพของผู้สูงอายุ อำเภอปากพลี จังหวัดนครนายก	สมสุข ภาณุรัตน์ พรพรรณ ภูสาหัส สุขฤดี รัชตฤงคารสกุล	ทุนวิทยาลัย พยาบาล ตำรวจปี	๒๕๖๒	วารสารพยาบาลตำรวจ ปีที่ ๑๑ ฉบับที่ ๑ มกราคม-มิถุนายน	๐.๘๐

ลำดับ	ชื่อบทความวิจัย	ชื่อนักวิจัย	อนุมัติทุน	ปีที่ตีพิมพ์	ชื่อวารสาร/รายงานที่ สืบเนื่องจากการประชุม วิชาการ	ค่า น้ำหนักร
		พัชรี กระจ่างโพธิ์ วิณี อูระธรรม	๒๕๖๒		๒๕๖๒	
๕	ความสัมพันธ์ระหว่าง ความรู้ เจตคติ และการรับรู้ทักษะทางการพยาบาลตามหลักการดูแลความปลอดภัยผู้ป่วยของพยาบาลวิชาชีพ โรงพยาบาลตำรวจ	ปุณยรัตน์ หัตถกิจ ปริญญา แก้วสงค์	ทุนส่วนตัว	๒๕๖๒	วารสารพยาบาลทหารบก ปีที่ ๒๐ ฉบับที่ ๒ พฤษภาคม-สิงหาคม ๒๕๖๒	๑.๐๐

ตารางที่ ๒ บทความวิชาการของอาจารย์ปี พ.ศ. ๒๕๖๒

ลำดับ	ชื่อบทความวิชาการ	ชื่อชื่อเจ้าของผลงาน	อนุมัติทุน	ปีที่ตีพิมพ์	ชื่อวารสาร/รายงานที่ สืบเนื่องจากการประชุม วิชาการ	ค่า น้ำหนักร
๑	การป้องกันการทุจริต: พยาบาลกับการ แจ้งเบาะแสในหน่วยบริการสุขภาพ	ทิพย์ฉมพร เกษโกมล อภิสิทธิ์ ตามสัตย์	ทุนส่วนตัว	๒๕๖๒	วารสารพยาบาลทหารบก ปีที่ ๒๐ ฉบับที่ ๓ กันยายน-ธันวาคม ๒๕๖๒	๑.๐๐